

INVERSIÓN COLUMBUS 75 SICAV

INVERSIÓN COLUMBUS 75 SICAV

30/06/15

Objetivo y política de inversiones

Vehículo de renta variable que focaliza sus inversiones en valores europeos de mediana capitalización y que presentan un elevado porcentaje de revalorización según criterios fundamentales.

Información general

Fecha de lanzamiento	30/06/08
Tipo de fondo	Renta Variable Europea
Divisa base	EUR
Índice de referencia	MSCI Europe Mid
Cálculo valor liquidativo	Diario
Comisión de suscripción	No tiene
Comisión de reembolso	No tiene
Comisión anual de gestión	1,20%
Numero de Registro CNMV	1.343
ISIN	ES0124519036
Ticker	SO172 SM
Entidad Gestora	Tressis Gestión SGIIC
Entidad Depositaria	RBC Investor Services España
Entidad Auditora	DELOITTE SL
Hora de corte	13 horas
Fecha de liquidación	D+3
Consejero Delegado	Pedro Yagüez
	pedro.yaguez@columbusinvestmentpartners.com

Información técnica

Patrimonio	21.472.433 €
Valor liquidativo	16,88 €
Volatilidad del fondo últimos 12 meses*	12,51%
Ratio de Sharpe últimos 12 meses**	1,82

* Desviación estándar (últimos 12 meses).

** Libre de riesgo de letra alemana a 12 meses

Informe de gestión

Inversión Columbus bajó un **-3.3%** durante el mes de junio. Desde principios de año la revalorización es del **+16.82%** y del **+21.7%** en los últimos 12 meses. En los últimos 3 años, es del **+82.4%**. En todos los casos, la revalorización supera los índices de referencia.

En un contexto general bajista ocasionado por las tensiones en Grecia, destacaron por revalorizaciones: Poundland, la compañía británica de tiendas de descuentos (+9.2%), Nos, compañía portuguesa de telecomunicaciones (+6.7%); y GO Ahead (0.7%), la compañía de transporte británica.

Poundland (+9.2%), presentó resultados correspondientes a su año que se cierra en el 2015. El beneficio de la compañía se incrementó un 18.6%, hasta los 43.7 millones de libras con ventas que se incrementaron un 11.9% hasta los 1.12 bn de libras. Poundland tiene en estos momentos 588 tiendas en el Reino Unido, donde espera aumentar en otras 60 tiendas. En España espera abrir este año 10 tiendas. En octubre pretende completar la compra de su competidor 99p una vez que la autoridad de competencia apruebe la compra.

NOS (+6.7%), la compañía portuguesa de comunicaciones y fibra óptica, ha tenido un buen mes. NOS compara favorablemente en valoraciones con otras compañías del sector al estar a solo 8.5 veces EBITDA 15. Durante el mes, varios brokers mejoraron sus recomendaciones aprovechando la salida a bolsa de Euskaltel.

NH hoteles (-0.8%), presentó cifras correspondientes al segundo trimestre en Revenues per Room que se incrementaron un 11.4% año sobre año y que suponen una mejora sobre el 5.8% del primer trimestre. También se han producido cambios en el consejo de administración, dando entrada a representantes de fondos de inversión.

GO Ahead (0.6%), la compañía de transporte británica, confirmó su buen momento con crecimientos de tráfico por encima de lo esperado en número de pasajeros en las franquicias de trenes de entre el 7% y el 8%, y del 1.5% en las compañías de autobuses que poseen en Londres.

Por el lado negativo en el mes destacan tanto Aryzta como Burckhardt.

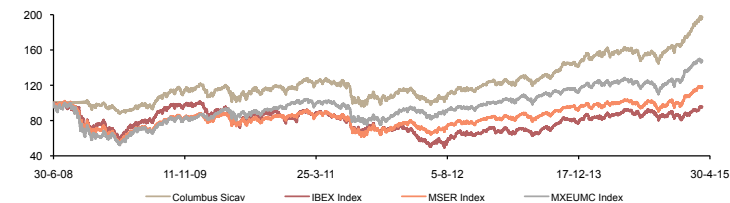
Aryzta (-23.4%), compañía suiza líder mundial de panadería, anunció un profit warning con ventas inferiores en un 2.3% a lo que se esperaba. La debilidad viene, sobre todo, del mercado americano. Esta debilidad en ventas se traducirá en caídas del beneficio esperado de al menos un 5%.

Burckhardt Compresores (-19%), es otra compañía suiza. Está expuesta al sector petrolero y químico. Durante el mes anunció resultados que no fueron bien recibidos por el mercado debido a unos márgenes sobre EBITDA algo peor de lo esperado, unas inversiones que se esperaban que fueran mayores y unos dividendos planos. La compañía es de gran calidad y un management excelente y creemos que el mercado ha sobreracionado.

Las principales inversiones

ONTEX GROUP NV	6,69%
ANIMA HOLDING SPA	6,34%
TELEPERFORMANCE	6,03%
NOS	5,81%
GROUPE EUROSTUNNEL SA	4,94%
NH HOTELES	4,43%
BRAAS MONIER BUILDING GROUP	4,36%
FLUGHAFEN WIEN AG	4,17%
BODYCOTE PLC	3,89%
GO AHEAD GROUP PLC	3,71%
HUGO BOSS	3,54%

Evolución comparativa fondo-índice

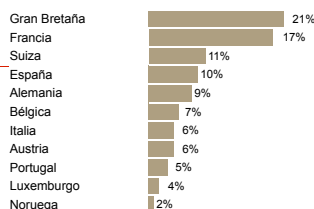


Rentabilidad	2015	1m	3m	6m	12m	3 años	5 años	Desde 30/06/2008
COLUMBUS	16,82%	-3,32%	-1,56%	16,82%	21,70%	82,39%	83,28%	93,80%
MSCI MID CAPS	15,34%	-4,19%	-2,63%	14,10%	15,75%	55,44%	63,21%	43,91%
IBEX 35	4,77%	-3,99%	-6,52%	4,77%	-1,41%	51,64%	16,26%	-10,60%
MSCI EURO	10,25%	-4,17%	-6,84%	10,25%	8,69%	56,18%	43,54%	9,87%

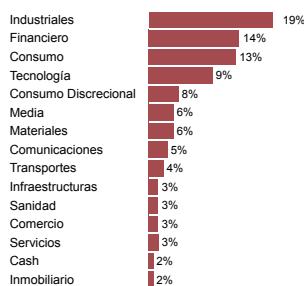
Rentabilidad	2014	2013	2012	2011	2010	2009	2008*
COLUMBUS	11,26%	23,87%	13,04%	-8,22%	-2,13%	22,25%	-2,01%
MSCI MID CAPS	6,38%	21,00%	18,70%	-15,60%	16,80%	36,40%	-37,70%
IBEX 35	3,66%	21,96%	-4,66%	-13,11%	-17,43%	29,84%	-32,39%
MSCI EURO	2,27%	11,60%	11,05%	-12,20%	3,90%	23,40%	-40,90%

Las rentabilidades expresadas deducen las comisiones de gestión y de depositario.
*Desde 30/06/2008.

Distribución por país



Distribución por sector



Distribución por divisa

